



RAMBOLL

ALKOHOLENS SAMHÄLLSEKONOMISKA  
KONSEKVENSER  
REGIONAL ANALYS

## SAMMANFATTNING

Ramboll har fått i uppdrag av Systembolaget att genomföra en studie av alkoholens samhällsekonomiska konsekvenser på regional nivå. Uppdraget innebär att kartlägga och beräkna samhällskostnaderna och samhällsnyttorna under ett år från den samlade alkoholkonsumtionen i Sverige inom respektive region. Detta är den första studien som bryter ned alkoholens samhällskonsekvenser på regional nivå. Studien bidrar till att öka förståelsen om hur alkoholens konsekvenser påverkar samhället i stort och verksamheter inom respektive region.

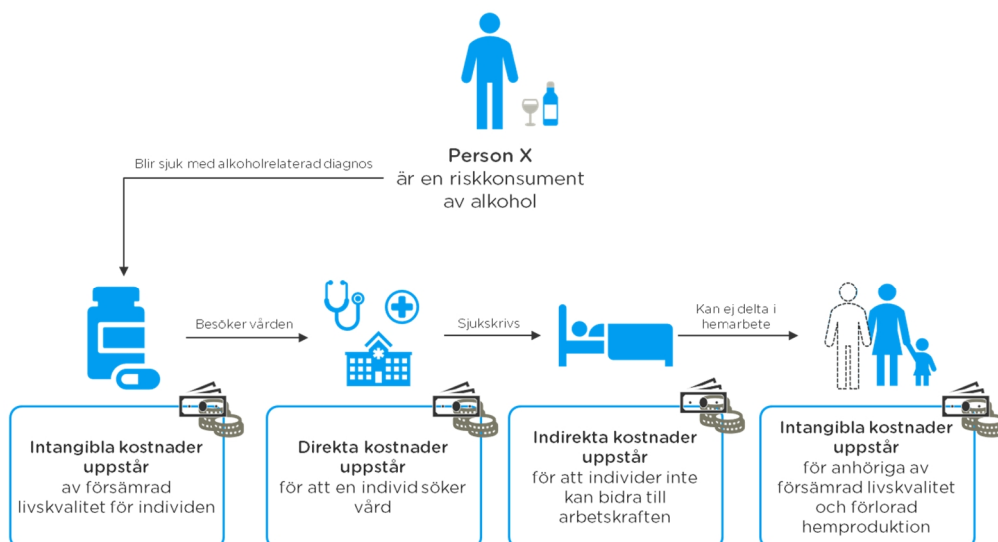
### Alkoholens samhällskonsekvenser finns brett inom en region

Alkoholens konsekvenser är spridda över många delar av samhället. Syftet med vår studie är att beskriva och beräkna de alkoholrelaterade kostnaderna och nyttorna för samhället, fördelat per region. Vi gör detta genom att identifiera var i samhället kostnader uppstår.

Vi har räknat på alkoholens:

- kostnader för sjukdomar, skador och missbruk inom hälso- och sjukvården och socialtjänsten
- kostnader för produktionsbortfall, till exempel till följd av sjukfrånvaro och förtida dödsfall
- kostnader till följd av brottslighet
- inverkan på människors livskvalitet
- ekonomiska spridningseffekter för företag och arbetstillfällen

Dessa ekonomiska konsekvenser är direkta, indirekta och intangibla. De direkta kostnaderna kan innebära att de påverkar utgifter eller intäkter, till exempel inom sjukvården. De indirekta kostnaderna är alternativkostnader, till exempel för utebliven produktion vid sjukfall. De intangibla kostnaderna beräknas genom att sätta ett monetärt värde på en livskvalitet. Figuren nedan visar på ett exempel av hur en individs alkoholkonsumtion kan ge samhällsekonomiska konsekvenser för flera olika aktörer inom en region.



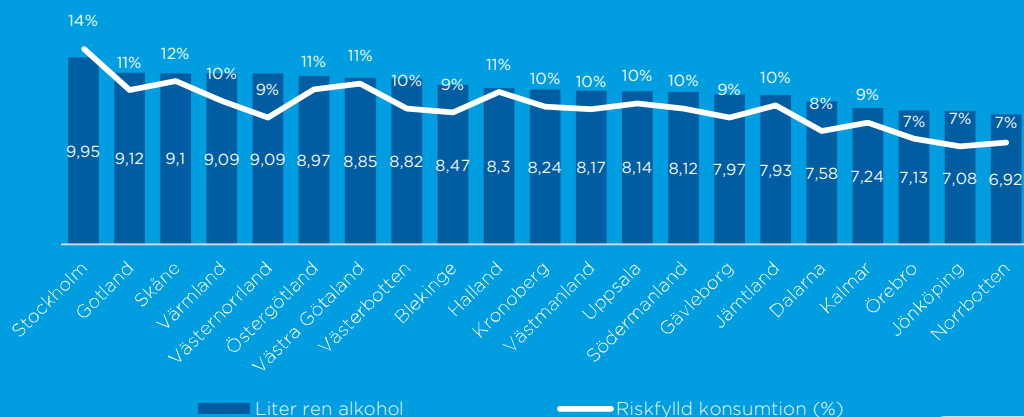
## Alkoholens regionala konsekvenser analyseras på djupet

I denna studie ger vi en samlad bild av sjukdomsbilden och kostnaderna genom att inkludera samtliga diagnoser som i olika grad har att göra med alkoholkonsumtionen. Det skiljer sig från många andra uppföljningar som riskerar att underskatta kostnaderna. Många regioner och länsstyrelser följer alkoholkonsumtionen i sitt län, men saknar en bild över vilka kostnader som alkoholkonsumtionen medför. Regionerna följer vanligtvis den alkoholrelaterade sjukdomsbördan genom indikatorn alkoholindex som Socialstyrelsen årligen sammanställer. Både regioner och länsstyrelser använder alkoholindex för att följa utvecklingen av folkhälsan i regionen. Men indexet fångar bara så kallade explicita alkoholdiagnoser, vilket bara är en del av den samlade alkoholrelaterade sjukdomsbördan. Flera diagnoser som delvis beror på alkoholkonsumtion ingår inte, till exempel flera cancerdiagnoser. Detta resulterar i att kostnaderna systematiskt underskattas.

## Alkoholkonsumtionen varierar mellan regioner

Alkoholkonsumtionen skiljer sig mellan olika regioner (Figur 1). Den genomsnittliga konsumtionen varierar mellan 9,95 liter och 6,92 liter. Den riskfyllda konsumtionen varierar från 14 procent av befolkningen i den regionen med högst andel till 7 procent i regionen med lägst. Det finns en viss korrelation mellan genomsnittlig konsumtion och andelen riskkonsumenter. Det finns även ett samband mellan regionala konsumtionsnivåer (genomsnitt, riskfylld konsumtion, intensivkonsumtion) och alkoholens samhällskonsekvenser. Det finns också en korrelation mellan intensivkonsumtion och kostnaden per capita, särskilt bland de regioner som har med lägre konsumtion och kostnader (Figur 2).

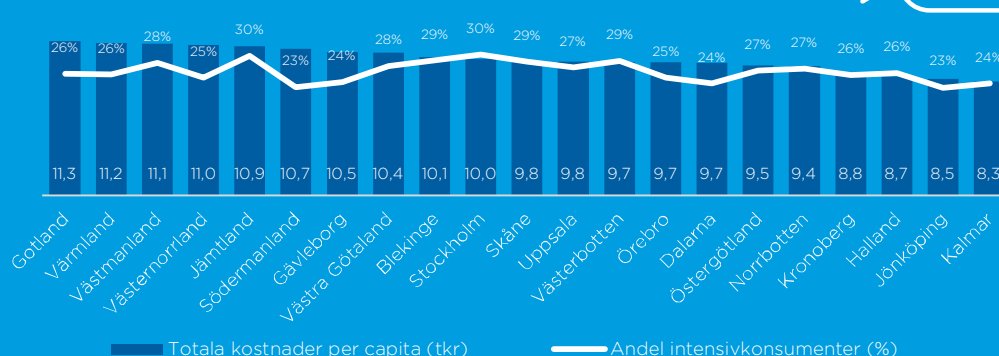
**FIGUR 1. GENOMSNITTLIG ALKOHOLKONSUMTION OCH RISKFYLLD KONSUMTION**



Källa: Monitormätningen, CAN, 2017/18. Not: Riskfylld konsumtion definieras som >9 standardglas per vecka för kvinnor och >14 standardglas per vecka för män.

Det finns ett samband mellan alkoholkonsumtion och kostnad per invånare. Nedan visas intensivkonsumtion och regionernas kostnad per invånare.

**FIGUR 2. REGIONERNAS ALKOHOLRELATERADE KOSTNADER I FÖRHÅLLANDE TILL INTENSIVKONSUMTION**

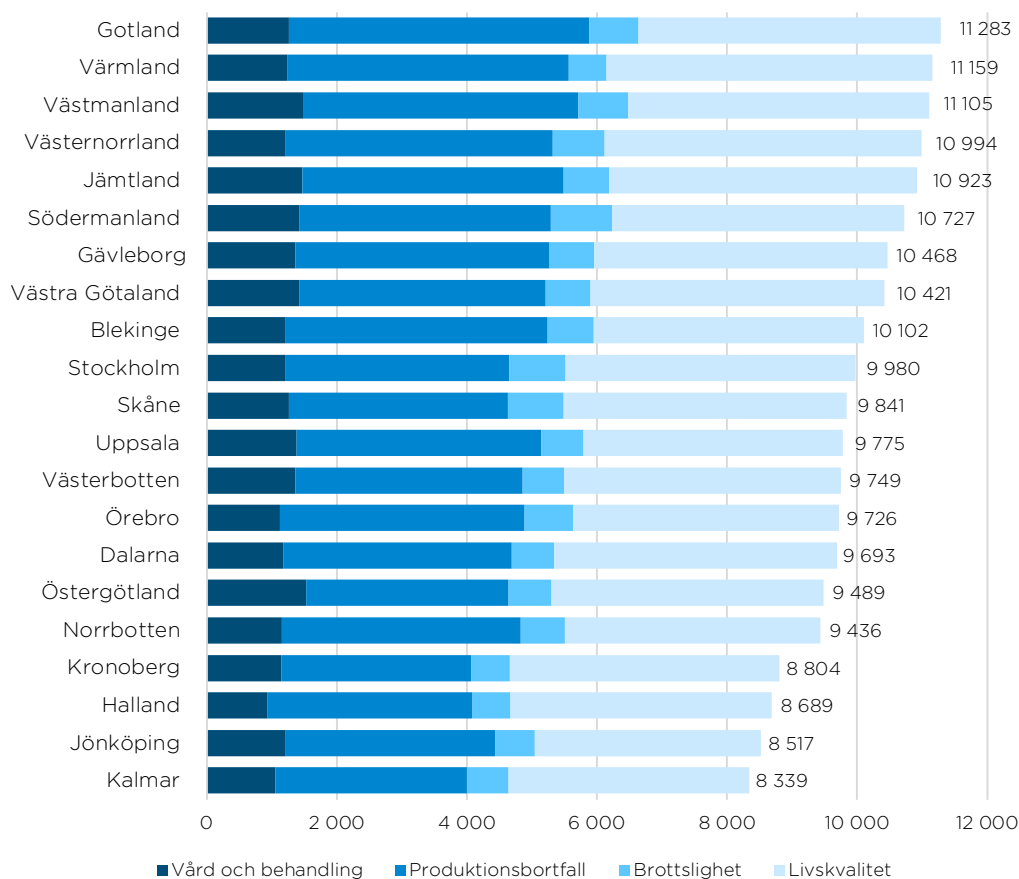


Not: Intensivkonsumtion definieras som mer än fem standardglas vid ett tillfälle.

## Alkoholens samhällskostnader varierar mellan regioner

De regionala kostnaderna för alkoholens konsekvenser varierar stort (Figur 3). Kostnaden varierar från 11 283 kronor per invånare för regionen med högst kostnader till 8 339 kronor per invånare i regionen med lägst kostnader. Kostnaden per capita påverkas i stor utsträckning av konsumtionsmönstren i regionen. Men skillnaderna kan också förklaras av andra faktorer. Antalet förtida dödsfall får stort utslag på samhällskostnaderna. Ju fler förtida dödsfall (särskilt bland yngre personer), desto högre kostnader för produktionsbortfall och försämrad livskvalitet. Kostnaderna varierar även med hur regionala aktörer väljer att prioritera och hantera alkoholrelaterade konsekvenser.

Figur 3. Total alkoholrelaterad kostnad per capita och region, kronor

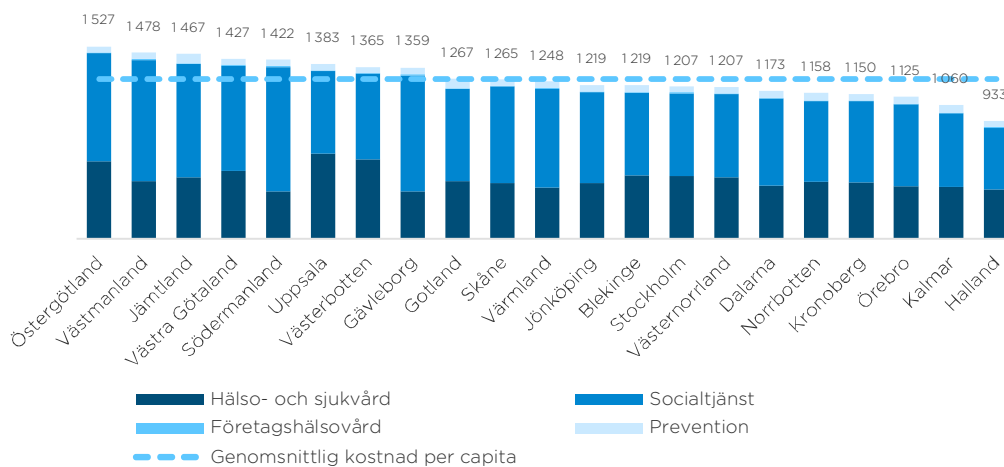


## Kostnader för vård och behandling

Kostnader för vård och behandling motsvarar de resurser som används för att ge behandling till individer med diagnoser eller problematik som helt eller delvis är relaterade till alkoholkonsumtion. Dessa kostnader uppstår framför allt inom hälso- och sjukvården i form av kostnader för behandling inom primärvården, samt inom den specialiserade öppen- och slutenvården. Kommunernas socialtjänst har också stora kostnader som är indirekt relaterade till alkoholkonsumtion. I våra beräkningar ingår även kostnaden för företagsvård samt förebyggande arbete i form av forskning och preventionsinsatser.

Vi uppskattar att den genomsnittliga kostnaden för vård och behandling i en region uppgår till 1 269 kronor per capita. Kostnaderna varierar mycket, från 933 kronor per capita i den region som har lägst kostnader till 1 527 kronor per capita i den region som har högst kostnader.

Figur 4. Kostnad per capita och region för alkoholrelaterad vård och behandling, kronor



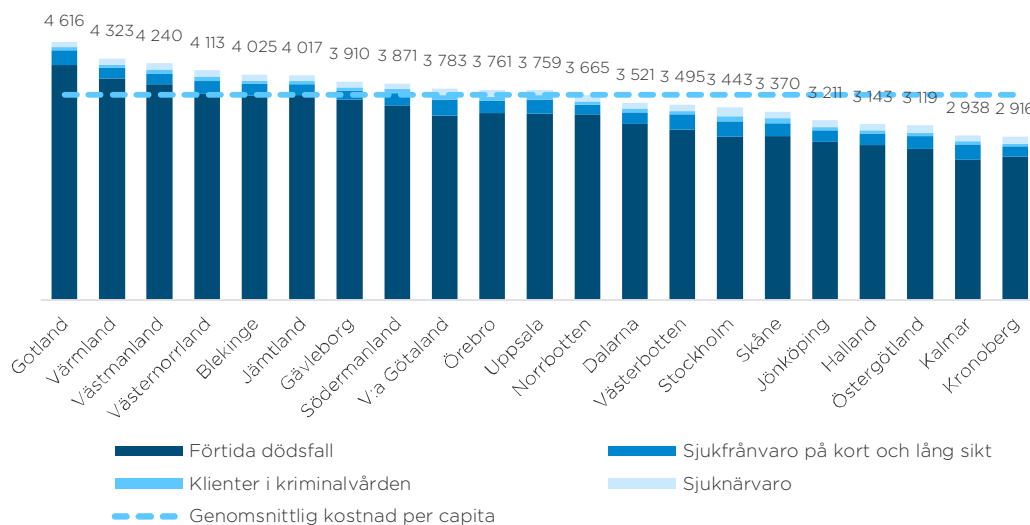
## Kostnader till följd av produktionsbortfall

De resurser samhället inte kan använda till följd av alkoholkonsumtion blir en kostnad och den kallar vi för produktionsbortfall. Produktionsbortfall följer i huvudsak av nedsatt produktionsförmåga på jobbet (sjuknärvaro), sjukfrånvaro och förtida dödsfall. I våra beräkningar ingår även produktionsbortfall för klienter inom kriminalvården som avtjänar fängelsestraff.<sup>1</sup> Produktionsbortfall är indirekta kostnader, vilket innebär att de speglar alternativkostnaden för den tid som individer förlorar för att producera från till exempel sjukfrånvaro eller dödlighet. Indirekta kostnader speglar inte den faktiska resursförbrukningen eftersom arbetsgivare kan ersätta de personer som är frånvarande.

Vi uppskattar att den genomsnittliga kostnaden för produktionsbortfall för en region är 3 678 kronor per capita. Kostnaderna varierar mycket mellan regionerna. I regionen med lägst kostnader följd av produktionsbortfall är kostnaderna 2 916 kronor per capita. I regionen med högst kostnader är de 4 616 kronor per capita.

<sup>1</sup> Vi har inte räknat med kostnader för olycksfall som indirekt kan uppstå av alkoholkonsumtion, som exempelvis förseningar i tågtrafiken för att en alkoholberusad person har vistats på spårområdet. Det beror på att vi saknar underlag för att genomföra sådana beräkningar.

Figur 5. Kostnad per capita och region för alkoholrelaterat produktionsbortfall, kronor

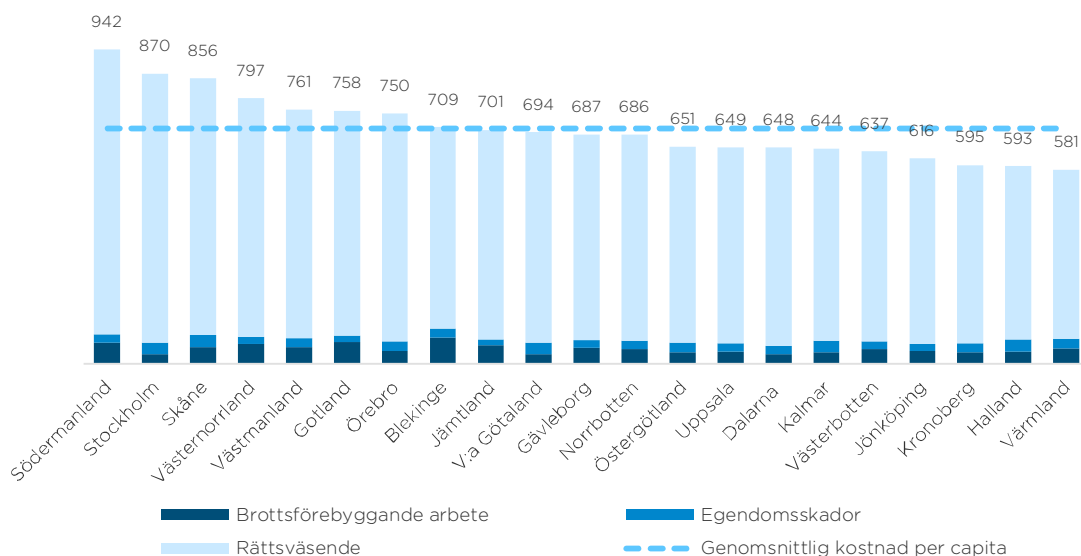


## Kostnader för brottslighet

De kostnader som uppstår till följd av alkoholrelaterad brottslighet uppstår både innan och efter ett alkoholrelaterat brott har begåtts. Våra beräkningar tar hänsyn till de många led i vilka kostnader uppstår genom att omfatta både brottsförebyggande arbete, egendomskostnader och rättsväsendets kostnader. Därutöver finns kostnader till följd av alkoholrelaterade brott som beräknats inom andra områden i denna studie.

Vi uppskattar att den genomsnittliga kostnaden för alkoholrelaterad brottslighet för en region är 706 kronor per capita och år. Kostnaderna varierar mycket mellan regioner, där kostnaderna för den region som har lägst kostnader för alkoholrelaterad brottslighet är 581 kronor per capita och kostnaderna för den region som har högst kostnader är 942 kronor per capita.

Figur 6. Kostnad per capita och region för alkoholrelaterad brottslighet, kronor

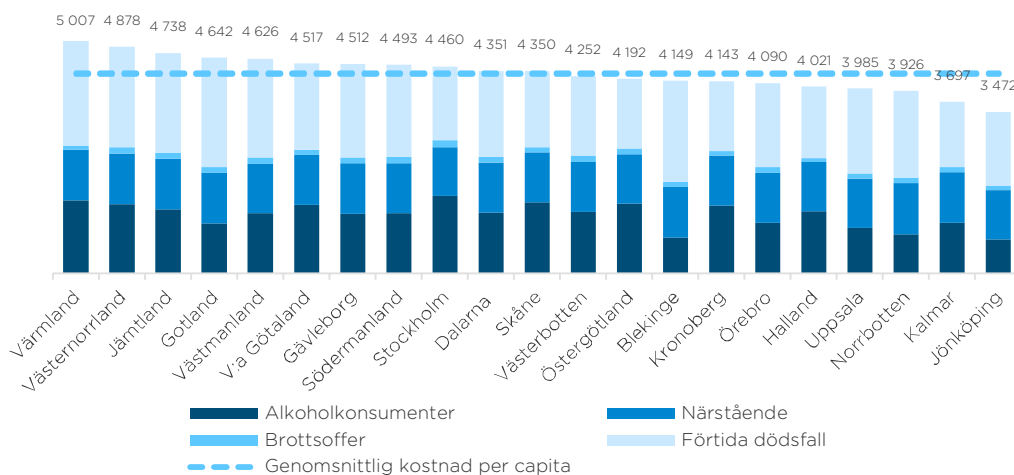


## Påverkan på livskvalitet

Utöver direkta och indirekta kostnader för en region, uppstår även intangibla kostnader och konsekvenser av alkoholkonsumtion. Dessa kostnader har ingen direkt koppling till resurser, utan är värderingar av negativa konsekvenser som uppstår till följd av sin egen, en närståendes eller omgivningens konsumtion av alkohol. Det kan till exempel handla om smärta och oro, att må psykiskt dåligt, eller lidande som uppstår till följd av att en individ blir utsatt för alkoholrelaterade brott. I denna studie mäter vi intangibla konsekvenser på regional nivå som nettoutfallet mellan intangibla nyttor och intangibla kostnader av alkoholkonsumtion. Vi kallar detta för kostnader av förlorad livskvalitet.

Vi uppskattar att den genomsnittliga kostnaden för förlorad livskvalitet för en region uppgår till 4 310 kronor per capita och år. Kostnaderna varierar mycket mellan regioner, där kostnaderna för den region som har lägst kostnader avseende förlorad livskvalitet är 3 472 kronor per capita och kostnaderna för den region som har högst kostnader är 5 007 kronor per capita.

Figur 7. Kostnad per capita och region för alkoholrelaterad påverkan på livskvalitet, kronor

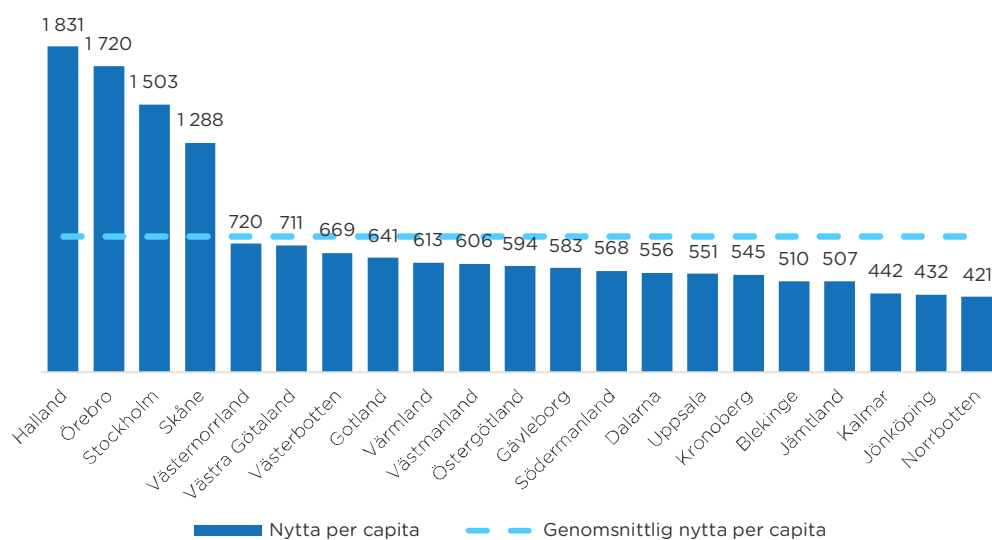


## Nyttor till följd av alkoholkonsumtion

Vi bedömer alkoholens regionala nyttoeffekter genom att undersöka nyttan genom ekonomiska spridningseffekter och genom att bedöma värdet av konsumenternas upplevda nytta. För att beräkna dessa nyttor är det nödvändigt att göra ett antagande om vad konsumenter skulle göra med sina pengar i stället för att köpa alkohol. I våra beräkningar antar vi att konsumtionen av alkoholhaltiga drycker ersätts med konsumtion av nöjen och livsmedel.<sup>2</sup> Vi antar även att den alkoholrelaterade produktionen i respektive län i stället ersätts av produktion av nöjen och livsmedel i samma län.

Vi uppskattar att alkoholens samlade nyttoeffekt i genomsnitt uppgår till 762 kronor per capita i landets regioner. Det råder stora regionala skillnader i uppskattade nyttoeffekter. Nyttorna varierar från 421 kronor per capita för den region som har lägst nytta, till 1 831 kronor per capita för den region som har högst nytta.

Figur 8. Alkoholrelaterad nytta per capita och region, kronor



<sup>2</sup> Detta antagande tillämpas bland annat i Lisenkova, S. m.fl. *The Economic Impact of Changes in Alcohol Consumption in the UK*. Rapport/Institute of Alcohol Studies. Skottland: Fraser of Allander Institute, 2018.

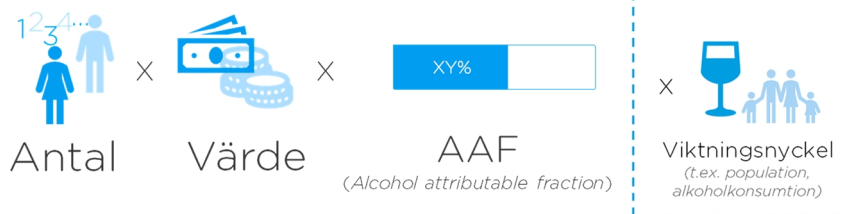


## Vi har utgått från Rambolls studie från 2019

Denna studie utgår från Rambolls studie från 2019, *Alkoholens samhällsekonomiska konsekvenser*, som är den senaste studien som har uppskattat alkoholens samhällsekonomiska konsekvenser på nationell nivå. Vi har använt samma metod i våra beräkningar och liknande data och statistik som i Rambolls studie från 2019, men vi har fördelat kostnader och nyttor för respektive region. Vi har också kunnat öka validiteten i resultatet genom att använda ett bättre dataunderlag och uppdaterade beräkningar. Som följd har beräkningen av den sammantagna kostnaden uppdaterats från 103 miljarder kronor till 101 miljarder kronor.

## Validitet och transparens har varit vägledande värden i arbetet

Vårt mål har varit att fånga upp alkoholens samlade konsekvenser i respektive region på bästa möjliga sätt. Vi har med andra ord velat uppnå en så hög validitet i studien som möjligt. Vi har gjort det genom att balansera två värden. Å ena sidan vill vi skapa så hög tillförlitlighet i våra beräkningar som möjligt, det vill säga uppnå så hög reliabilitet som möjligt när vi kombinerar våra data och vår metod. Å andra sidan vill vi inkludera så många relevanta kostnader och nyttor som möjligt, det vill säga uppnå så hög fullständighet i studien som möjligt. Vi har försökt göra detta med så hög transparens som möjligt, så att andra kan verifiera hur vi har kommit fram till resultaten. Vår ambitionsnivå för studien har varit hög, men många beräkningar är ändå osäkra och bygger på antaganden. Ändras dessa antaganden får det genomgående stor påverkan på resultatet. I vissa fall är datauppgifter eller forskningsläget särskilt osäkert. Vi redovisar därför olika känslighetsanalyser för att testa våra antaganden och för att vara transparenta i hur vi har räknat. Vi har också valt att öppet redovisa vår samlade bedömning av validiteten i våra beräkningar inom varje område.



## Så här har vi räknat

Vi har i huvudsak använt oss av metoden cost-of-illness, COI, i våra beräkningar. Syftet med metoden är att identifiera skadliga effekter av alkoholkonsumtion, kvantifiera dem och ge dem ett värde i kronor och ören. I vår studie har vi även tagit hänsyn till positiva effekter på liknande sätt, exempelvis genom att ta hänsyn till arbetstillfällen inom näringar som säljer alkohol och relaterade varor. De ekonomiska spridningseffekterna av alkoholkonsumtion har beräknats genom input-output-analys. Individens nytta från konsumtion har vi värderat genom välfärdsanalys.

Vi har huvudsakligen baserat våra beräkningar på de tre parametrarna antal, värde och AAF. AAF står för *alcohol attributable fraction* och anger andelen av konsekvenserna som är alkoholrelaterade.

För att beräkna de regionala konsekvenserna har vi använt oss av regionala siffror, till exempel antal sjukdomsfall, brott eller dödsfall. Men vi har också använt värdet av kostnaderna, till exempel kostnaden för ett vårdtillfälle i en region. I de fall våra data saknar regional uppdelning har vi använt oss av olika parametrar för att vikta det nationella resultatet.

## **Om Ramboll Management Consulting**

Ramboll Management Consulting är Nordens ledande oberoende aktör inom analys, utvärdering, utredning, design och implementering av policy. Vi hjälper offentliga och privata verksamheter att göra samhället hållbart. Vi är en del av den stiftelseägda koncernen Ramboll, grundat 1945 i Danmark, med cirka 16 500 samhällsutvecklare i 35 länder. I dag arbetar drygt 600 konsulter inom Ramboll Management Consulting på ett tiotal kontor i Europa och USA, varav cirka 70 medarbetare i Stockholm.

Ramboll står självständigt bakom studiens resultat och de sakkunniga har bidragit med information och kunskap utifrån deras respektive kunskapsområden.

RAMBOLL